

Domeniul: Turism

Numărul turiștilor sosiți în județul Gorj, a crescut cu 1,3% în luna noiembrie 2024 față de luna noiembrie 2023

➤ **Sosirile înregistrate** în structurile de primire turistică în județul Gorj, în luna noiembrie 2024 au însumat un număr de 8316. Comparativ cu luna corespunzătoare a anului precedent, sosirile turiștilor în luna noiembrie 2024 au înregistrat o creștere cu 1,3 %. În luna noiembrie 2024, sosirile turiștilor au înregistrat o scădere 20,7% față de luna precedentă.

Sosirile în hoteluri dețin în luna noiembrie 2024 o pondere de 53,8% din totalul sosirilor în structurile de primire turistică cu funcțiuni de cazare, față de 51,2 % nivelul înregistrat în luna noiembrie 2023.

Sosiri ale turiștilor în structuri de primire turistică cu funcțiuni de cazare turistică

- număr -

Județul GORJ	nov. 2023	nov. 2024	nov. 2024 față de nov. 2023 %
TOTAL	8213	8316	101.3
Turiști români	8020	8230	102.6
Turiști străini	193	86	44.6

[Datele tabelului \(xls\)](#)

În luna noiembrie 2024 turiștii au preferat să se cazeze în structuri de primire turistică de 4 stele (17,1%), 3 stele (72,7%), 2 stele (10,3%).

Sosirile turiștilor români în structurile de primire turistică cu funcțiuni de cazare în luna noiembrie 2024 au reprezentat 99,0%, în timp ce sosirile turiștilor străini au reprezentat 1,0% din numărul total de sosiri.

Turiștii străini care s-au cazat în structurile de primire turistică din județul Gorj sunt din Europa (86).

➤ **Înnoptările** în structurile de primire turistică cu funcțiuni de cazare, în luna noiembrie 2024 au însumat un număr de 12779 înregistrând o scădere cu 6,8% față de luna corespunzătoare din anul 2023, respectiv o scădere cu 16,6% față de luna precedentă.

Înnoptările turiștilor români în structurile de primire turistică cu funcțiuni de cazare turistică în luna noiembrie 2024 au reprezentat 98,8%, în timp ce înnoptările turiștilor străini au reprezentat 1,2% din numărul total de înnoptări.

Pe tipuri de structuri de primire turistică, înnoptările dețin o pondere de 44,0% în hoteluri, 20,7% în pensiuni agroturistice, 17,7% în apartamente și camere de închiriat, 11,6% în pensiuni turistice, 3,0% în moteluri, 1,3% în vile turistice și 1,6% în alte structuri de primire turistică.

Înnoptări ale turiștilor în structuri de primire turistică cu funcțiuni de cazare turistică

-număr-

Județul GORJ	nov 2023	nov 2024	nov. 2024 față de nov. 2023 %
TOTAL	13710	12779	93.2
Turiști români	13364	12621	94.4
Turiști străini	346	158	45.7

[Datele tabelului \(xls\)](#)

➤ **Indicele de utilizare netă a locurilor de cazare turistică în funcțiune** pe total structuri de cazare turistică din județul Gorj, în luna noiembrie 2024 a fost de 13,3%, înregistrând o scădere cu 0,6 puncte procentuale față de luna noiembrie 2023 și o scădere cu 1,5 puncte procentuale față de luna de octombrie 2024.

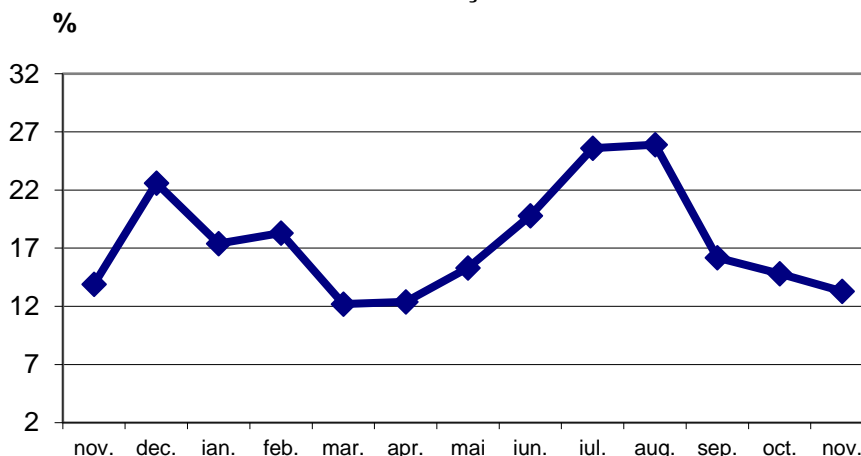
Indici de utilizare netă a locurilor de cazare mai mari s-au înregistrat la: hoteluri (23,8%), apartamente și camere de închiriat (14,5%), pensiuni turistice urbane (11,2%), pensiuni agroturistice (9,2%), moteluri (5,8%), vile turistice (5,2%).

Indicele de utilizare a capacității de cazare turistică în funcțiune

-procente-

	2023		2024										
	nov.	dec.	ian.	feb.	mar.	apr.	mai	iun.	iul.	aug.	sep.	oct.	nov.
Total județ	13.9	22.6	17.4	18.3	12.2	12.4	15.3	19.8	25.6	25.9	16.2	14.8	13.3

Indicele de utilizare netă a locurilor de cazare turistică în funcțiune



[Datele tabelului \(xls\)](#)

➤ **Durata medie a sejurului** în luna noiembrie 2024 a fost de **1,54 zile** (1,53 zile la turiștii români și 1,81 zile la turiștii străini).

Informații suplimentare:

Pentru interpretarea corectă a indicatorilor, vă rugăm să consultați Precizările Metodologice din Buletin Statistic Lunar. Următorul comunicat de presă referitor la turismul în județul Gorj va apărea la data de 28 februarie 2025.

Compartimentul de Sinteză Diseminare și Relații cu Publicul